

# La recherche en éducation au Luxembourg à l'aune des publications scientifiques

Jennifer Dusdal, Justin J.W. Powell & Luisa C. Thönnessen



Version longue

La recherche en éducation remplit diverses fonctions, telles que la description et l'analyse d'évolutions, l'étude d'inégalités et la mise au jour de pistes de réformes. La présente Factsheet vise à présenter la croissance et la diversité de la recherche actuelle en matière d'éducation au Luxembourg. Elle se base sur des publications de différents formats par des scientifiques luxembourgeois et leurs co-auteur(e)s internationaux.

Cette mesure quantitative de la recherche en éducation s'inscrit dans la continuité d'un inventaire dressé par Hadjar (2016) relatif aux sciences de l'éducation au Luxembourg pour les années 2016 à 2020, en ce qu'il est procédé à une analyse bibliométrique de la production scientifique en termes de croissance et de diversité.

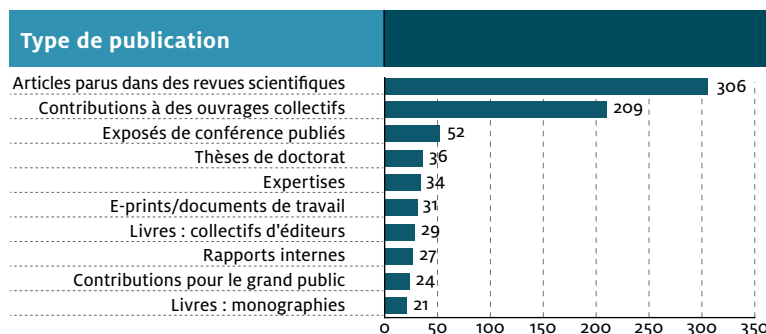
Tab. 1: Nombre de publications, 2016-2020

Année	Publications
2016	175
2017	168
2018	201
2019	150
2020	160
<b>Total</b>	<b>854</b>
<b>Ø année</b>	<b>171</b>

Au total, 854 publications ont été analysées. La répartition des publications au fil des ans est relativement homogène (Tab. 1). 2018 a vu la publication du dernier rapport national sur l'éducation, ce qui explique en partie l'augmentation des publications cette année-là. En 2019, le nombre d'articles enregistrés sur ORBI.lu a diminué, tant dans le domaine de la recherche en éducation que dans l'ensemble. Au total, 704 auteur(e)s sont à l'origine d'articles liés à l'éducation sous le statut d'auteur(e)s ou de co-auteur(e)s entre 2016 et 2020. 208 étaient issus de la Faculté des sciences humaines, des sciences de l'éducation et des sciences sociales (FHSE) de l'Université du Luxembourg, 8 d'autres facultés de l'Université du Luxembourg, 32 d'organisations au Luxembourg, 141 d'organisations extérieures au Luxembourg, et pour 315 auteur(e)s, l'affiliation à une organisation était inconnue.

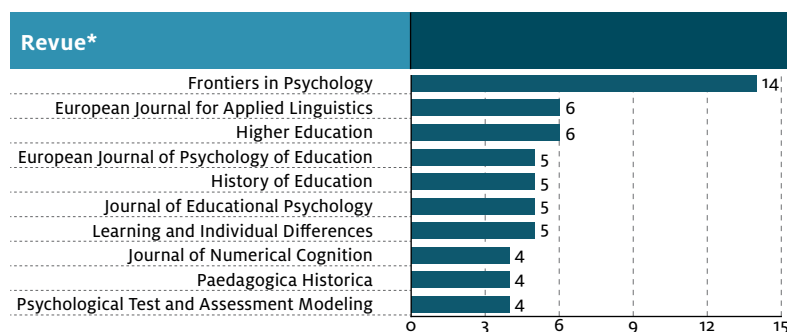
Une publication comptait en moyenne 3,1 auteur(e)s. Un maximum de 56 auteur(e)s ont collaboré à une seule et même publication. La répartition des sexes est équilibrée, avec 47 % de femmes et 46 % d'hommes (7 % non indiqué).

Fig. 1: Nombre de publications selon le type de publication, 2016-2020



La figure 1 montre que les sujets liés aux sciences de l'éducation sont abordés dans un large éventail de types de publications. Le type de publication le plus courant est l'article de revue, lequel est aujourd'hui considéré comme le principal type de publication dans le domaine scientifique, toutes disciplines confondues. Les contributions à des ouvrages collectifs occupent la deuxième position. Tous les autres types de publications qu'il s'agisse d'exposés de conférence publiés, de thèses, de rapports d'expertise ou encore de recueil de textes, voire de livres, représentent une part inférieure à 10 %.

Fig. 2: Nombre de publications parues dans des revues évaluées par les pairs, 2016-2020



\*Toutes les autres revues comportaient ≤3 contributions.

Tab. 2: Part de publications parues dans des revues évaluées par les pairs, 2016-2020

Année	Pourcent
2016	87
2017	96
2018	98
2019	96
2020	94

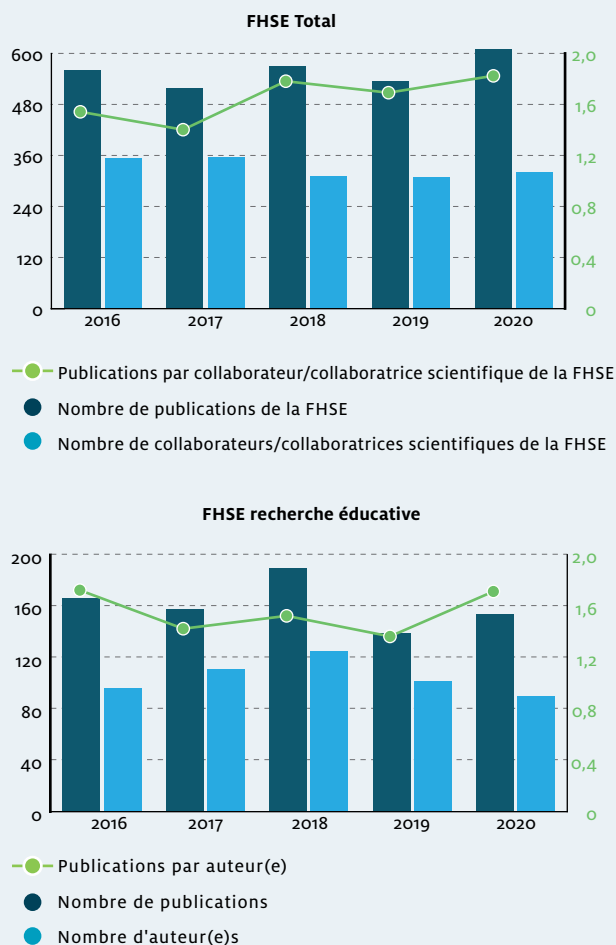


### Sources des données :

Publications en sciences de l'éducation, humaines et sociales. Source principale : banque de données ORBI.lu (*Open Repository and Bibliography Luxembourg*; <https://orbilu.uni.lu>). D'autres publications pertinentes ont également été collectées. La recherche a été effectuée selon une procédure en trois temps par auteur(e)s (c.-à-d. chercheur(e)s et organisations en éducation) et par mots-clés. Puis une enquête a été menée auprès de l'ensemble des chercheur(e)s en éducation afin de combler les lacunes potentielles de la banque de données ORBI.lu à l'aide de CV et de listes de publications.

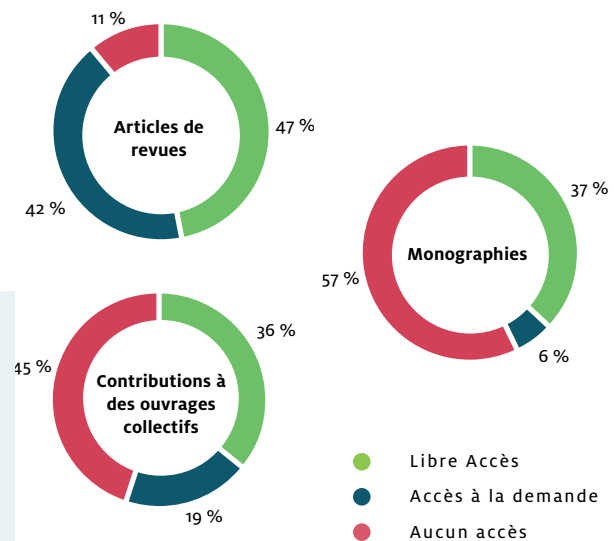
Une question importante quant à la diffusion du savoir scientifique concerne la part de publications en libre accès (ou PLA). La part globale de PLA est très élevée au Luxembourg. Près de la moitié de toutes les publications au Luxembourg sont en libre accès (Commission européenne, 2020), comme le montre la proportion de PLA par type de publication dans la recherche en éducation (Fig. 3), et ce, malgré le fait que les sciences sociales regroupent un grand nombre de contributions à des ouvrages et de monographies – des types de publications qui ne sont généralement pas disponibles en libre accès. Le pourcentage de PLA pour l'ensemble de la banque de données ORBI.lu, toutes disciplines confondues, est de 62 % et la tendance est à la hausse.

Fig. 4 : Nombre de publications par auteur(e), 2016–2020



Les articles sont parus dans des revues traitant de disciplines les plus diverses (cf. Fig. 2) et, en 2020, la quasi-totalité des articles (94 %) a été évaluée par les pairs (cf. Tab. 2). Au fil du temps, la proportion de revues évaluées par les pairs et reprises dans les deux principales banques de données bibliométriques, *Scopus d'Elsevier* et *Web of Science de Clarivate Analytics*, a augmenté, témoignant de la grande qualité des publications. La grande majorité des revues sont en anglais.

Fig. 3 : Proportion de publications en libre accès selon le type de publication, 2016–2020



En moyenne, 1,5 à 1,9 publication par auteur(e) paraît au sein de la Faculté des sciences humaines, des sciences de l'éducation et des sciences sociales. Avec 1,4 à 1,7 publication par auteur(e), la recherche en éducation au Luxembourg est donc l'une des disciplines jouissant d'un intérêt de recherche important au sein de la faculté (Fig. 4). L'Université du Luxembourg, caractérisée par son orientation vers la recherche, son internationalité et son multilinguisme, fournit à la recherche en éducation des conditions propices à la poursuite de son développement et à l'établissement de réseaux multidisciplinaires. Des scientifiques issus d'autres organisations sont également impliqués. La mise en œuvre de l'éducation dans le plan quadriennal de l'Université (2018-2021) et son ancrage en tant que priorité de recherche nationale « 21st Century Education » (FNR, 2019) garantissent que les questions de recherche d'intérêt national et international continueront à être étudiées. Il serait souhaitable de resserrer les liens entre la recherche en éducation, d'autres disciplines connexes et les organisations extra-universitaires qui se consacrent à l'éducation au Luxembourg, une coopération déjà renforcée dans le cadre de la *Luxembourg Educational Research Association* (depuis 2018).

### Références

- Hadjar, A. (2016). *Erziehungswissenschaft(en) in Luxemburg. Eine feste Säule in der noch jungen luxemburgischen Hochschullandschaft*. *Erziehungswissenschaft*, 27(52), 41–53.
- European Commission (2020). *Trends for open access to publications*. [https://ec.europa.eu/info/research-and-innovation/strategy/goals-research-and-innovation-policy/open-science/open-science-monitor/trends-open-access-publications\\_en](https://ec.europa.eu/info/research-and-innovation/strategy/goals-research-and-innovation-policy/open-science/open-science-monitor/trends-open-access-publications_en).
- FNR. (2019). *National Research Priorities for Luxembourg in 2020 and beyond*. Luxembourg: FNR, MESR.